



施工事例紹介

WORKS



ご縁をいただいた経緯

「Route 227's cafe TOHOKU」を運営する「株式会社ハミングバード・インターナショナル」代表取締役・青木氏は当社代表取締役社長・峯岸の高校の先輩であり、かつ経営者としても尊敬する大先輩のお一人。氏とは仙台の経営者が集い・学ぶ会でも一緒させて頂いており、今回そのご縁から光栄にも「ABODO社・バルカンデッキ」ご採用を戴く運びとなりました。

なお当時まだ施工実績の無かった「バルカンデッキ」を青木氏に推薦してくれたのは会議コンサルタントであり、「新規ウッドデッキ事業」をとともに進めて下さった当社外部顧問の倉林様！外部研修先・台湾での食事の席で青木氏に当社ウッドデッキを紹介して下さいとの事、改めて様々な方々からのご協力にご縁に感謝です！



苦勞した点

入港の日と施工の日程が非常にタイトだったため、納期調整に苦勞しました。施工会社様がいろいろ取り計らいしていただき、非常に助かりました。

こだわった点

仙台の中心地の公園の一角にある好立地の場所のため、他社にないオリジナルの形状をしているバルカンデッキを提案、ご採用いただきました。サーモウッドで高耐久の商品なので多くの人に知ってもらい、新しい発見をしてもらえたら嬉しいです。色合いもテーブルやイスとマッチして店舗づくりに足元からささえる商品として一役かっていると思いますので、是非一度お立ち寄り下さい。



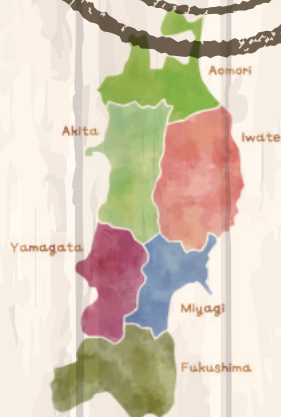
当社の
ABODOデッキを
使用しました！

お客様 からの感想

店舗のオーナー様から開店前のレセプションパーティーにご招待いただきました。その際、オーナー様、店舗プランに携わった社員様に非常に評判がよいとお喜びの声をいただきました。公園の一部としても店舗のテラスとしても、成り立っている唯一無二の場所だと思います。



仙台放送
あらあら
かしこで
紹介されました！



Route 227's Cafe TOHOKUとは？

仙台の中心である勾当台公園内に今年8月新たにオープンしたカフェレストランです。

店名にもなっている227という数字は東北にある227の市町村の食材を使い、東北の魅力を発信する道(ルート)となるようにという思いが込められています！

充実したテラス席があり、夜は手ぶらでBBQもできますよ！

Route
227's Cafe
TOHOKU
by humming bird

【基本データ】

住 所：〒980-0803 宮城県仙台市青葉区国分町3丁目1-1
電 話：022-796-9770 F A X：022-796-9667
メールアドレス：route227@h-bird.co.jp

【営業時間】

ランチタイム：11:00～14:00 ※ラストオーダー(14:00)
カフェタイム：14:00～17:00
ディナータイム：店内 17:00～23:00 テラス 17:00～21:00
※ラストオーダー(フード22:00 ドリンク22:30)



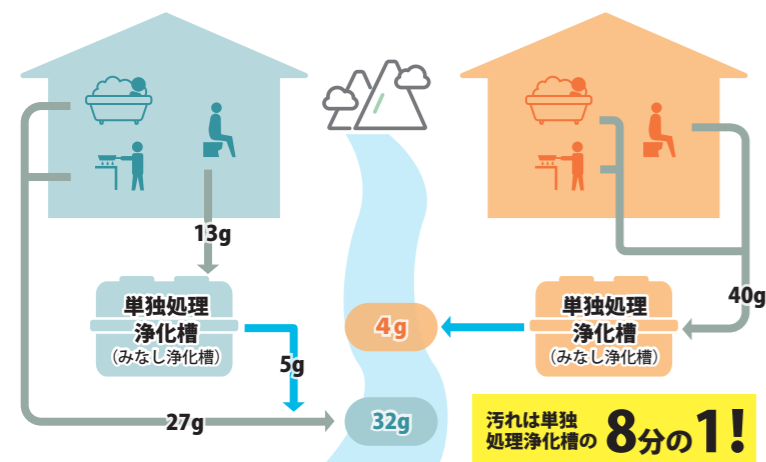
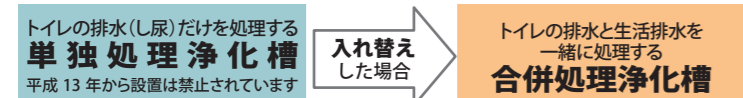
浄化槽のすすめ

当社で浄化槽のお取次できます！
(施工はメーカー様対応)

ご家庭で現在「単独処理浄化槽」をお使いの方はいらっしゃいますか？今回は、そんな浄化槽に関してご紹介します！ぜひこの機会に、環境にやさしい「合併処理浄化槽」への入れ替えをご検討ください。

単独処理浄化槽と合併処理浄化槽とは？

単独処理浄化槽とは、トイレの排水だけを処理する浄化槽です。これでは、生活雑排水（台所やお風呂で使用した水）は処理されことなく河川に放流されてしまいます。一方で、合併処理浄化槽は、トイレの排水と生活雑排水を一緒に処理する浄化槽。河川に流れる汚れは、なんと単独処理浄化槽の8分の1！環境に非常に優しい浄化槽ということがお分かりいただけると思います。



入れ替えをおすすめします！

単独処理浄化槽の設置は、平成13年から禁止されています。しかし、まだ入れ替えを行っていない方もいらっしゃるかと思います。費用が心配かもしれませんが、各市町村では合併処理浄化槽への転換を推進しており、設置費用に加え、撤去費用と配管費用の補助がございます。ぜひ各市の浄化槽窓口におたずねください。

設置費用に加え「撤去費用・配管費用」が補助されます！

各市町村では、地球や環境にやさしく、環境負荷の低い合併処理浄化槽への転換を推進しています。詳細については市の浄化槽窓口におたずねください。

某市では2019年度転換に要する費用の補助限度額

5人槽は33万2千円	撤去費用 9万円	イコール	5人槽は72万2千円
7人槽は41万4千円	配管費用 30万円		7人槽は80万4千円
10人槽は54万8千円			10人槽は93万8千円

補助されます！

さらにお得!! 次世代住宅ポイントとの併用でWお徳のチャンス!!

例：清掃しやすいトイレ+高効率給湯器
18,000+24,000ポイント

よくあるご質問

Q. 浄化槽の工事はどれくらいかかるの？

A. 一週間程度の工事で設置可能です。単独処理浄化槽を撤去する場合は、工事期間中トイレが使用できないため、仮設トイレを使用していただく場合があります。また、新しい配管に切り替える作業のため、3～7時間は排水が流せません。

Q. 設置には広い敷地が必要ですか？

A. 通常は、単独処理浄化槽より少しだけ広い敷地が必要ですが、最近の浄化槽は高性能で小型化が進んでいるため、接地面積があまり変わらないものも開発されています。

Q. 今放置されている単独処理浄化槽はまだ使えるのですが、合併処理浄化槽にしなければなりませんか？

A. 浄化槽法の改正により、単独処理浄化槽の設置は原則禁止され、またその使用者は合併処理浄化槽への転換に努めなければならないとされました。浄化槽の耐用年数は30年と言われており、まだ使用できるものも多く存在しますが、周辺の水環境に悪影響を与えてしまうため、早急な合併処理浄化槽への転換をお願いいたします。

浄化槽の維持管理に必要なこと

浄化槽は生きた微生物が活躍するとてもデリケートな装置。浄化槽が正しく機能するためには、以下4つの適正な維持管理が必要不可欠です！きちんとできているか、ぜひご確認をお願いいたします。

- ✓ 保守点検 4か月に1回以上
- ✓ 清掃 年に1回以上
- ✓ 法定検査 年に1回
- ✓ 法定検査 使用開始後3か月～5か月

教えて！メーカーさん

今回は株式会社銘林
仙台営業所
当社担当
我妻 国広さんが
おすすめ商品を教えてくださいました！



自己紹介

趣味：魚釣り
お気に入りの仕事のおとも：専用扇風機
座右の銘：初心忘れるべからず
一言コメント：皆様にお役立ちできるよう精一杯取り組みます。今後ともよろしく願いいたします。



1 お部屋のアクセントに最高です！ プレミアムへぎパネル

商品紹介 設計士の声から生まれた、表情豊かなパネルです。300角と300×670の2タイプがあります。

おすすめの使い方 玄関から入って正面の壁やテレビの後ろの壁など、壁一面ではなくワンポイントとして、来客者の目に触れるところに使うのがおすすめです。



3 6尺方向につなぎなし！ 西南桜(白)OPCフローリング

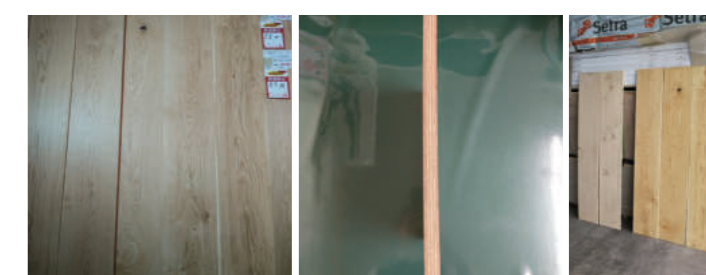
商品紹介 無垢フローリングといえばUNIタイプ(6尺方向につなぎがあるもの)が多いはず。この商品はなんとつなぎがない、正真正銘の1枚物です！サイズは1820×90×15mm。

おすすめの使い方 明るい感じのお部屋にしたい方にはピッタリ！6尺方向のつなぎも他のUNIフローリングより少なくなるので床がドッシリ落ち着いた雰囲気！優しい色合いが、暖かく優しい気持ちにさせてくれます。

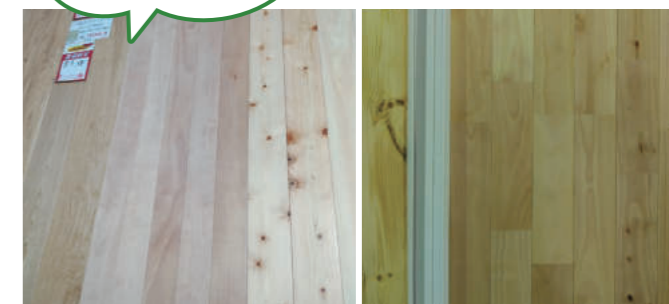
2 インパクト抜群！ ナラ(4mm)厚板貼フローリング

商品紹介 サイズは1820×303×15。4mm厚の突板で長手方向につなぎ目がない3層フローリングです。

おすすめの使い方 広いお部屋にババーンと貼ってもらおうのがかっこいいですよ！無塗装品もありますので、家具や建具に合う色を塗ってもらい、オンリーワンの空間をお楽しみください！



つなぎ目がない！





フ ラ リ 宮 城 vol.4

今回は伊藤さん、松川さんにおすすめの飲食店を教えてくださいました。
皆さんぜひ訪れてみてくださいね！



伊藤 修二さん

「せんこうさいぼう」と読む、こちらの中華料理店はリーズナブルなお値段と山盛りの料理が魅力。中国語がちらほらと聞こえてくる店内では、本場中国の屋台のような雰囲気を楽しむことができます。もちろんスタッフの方は日本語を話せるので安心してくださいね(笑) 食べ放題、飲み放題もあります。メニューも豊富なので、中華料理を気軽に、ガッツリ楽しみたいときにはぴったり！1号店も大崎市内にあります。

**伊藤さんの
おすすめポイント！**



えびたまちり定食が美味しいです。他のメニューもボリュームがあり安価です。



**新中国料理
川香菜房 2号店**

宮城県大崎市古川中里2-222



松川 高広さん

お昼時にはほぼ満席となる人気店です。カウンター席、テーブル席、お座敷があり、店内はとても広々としています。古民家のような落ち着いた雰囲気も魅力的です。山形の蕎麦屋さんは7時閉店が多い中、こちらのお店は8時まで営業しているので、お仕事帰りにも良いかもしれませんね。山形名物の「板そば」も食べられます。香りと歯ごたえの良いそばはもちろん、サクッと揚がった天ぷらにも注目です。

**松川さんの
おすすめポイント！**



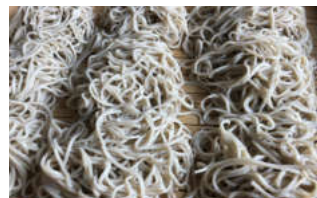
山形県で暮らしていた頃に出会い、10年ほど通っています。季節を問わず、美味しいそばを食べることができるのでおすすめです。

山形県南原町

そば処 三な花

山形県山形市南原町2-6-18

ちょっと
遠出



できていますか？防災対策

9月1日は防災の日です。東日本大震災からまもなく9年、いつどんなときになにが起きてもおかしくありません。あの時の経験をもとに改めて防災について確認してみましょう。この機械には是非、ご家族や会社内で災害時どうするか話し合うのもおすすめです。

もしも 通勤中に地震が起きたら……

1 危険なものから離れる

倒壊しそうな看板やブロック塀、工事現場など危険そうな場所から即座に離れましょう。コンビニエンスストアなどの店舗の中にいる場合、外に出ようとすると大きなガラスに近づくことになり危険なため、店内にとどまったほうが安全です。ビルの近くでは大きな窓が割れ頭上から降ってくる可能性もあるので、頑丈そうな建物の中に入りましょう。



2 安否情報を確認・共有する

安全な場所に避難し危険を回避できた後、家族や会社と安否確認をしましょう。緊急時には通話規制が行われるため、電話が繋がりにくい可能性が高いです。災害用伝言ダイヤルなどのサービスを活用しましょう。

緊急時の連絡について

災害時の連絡には、携帯会社の提供する災害用伝言板や安否情報をまとめて検索できる「J-anpi」の他、TwitterなどのSNSも代替手段として役立つことがわかっています。どの方法で連絡を取るのか、あらかじめ共有しておきましょう。

3 安全に避難する

もしも車に乗っているときに地震が起きた場合、急停止をせず、ゆっくりとスピードを落とし、ハザードランプを点滅させて道路の左側に車を寄せて停止し、緊急車両などの通行のために空けておきましょう。慌てて車から飛び出したりせず、揺れがおさまるまで社内で待ちます。その間にラジオや携帯から状況を確認してください。揺れがおさまり、車を出て非難する場合はエンジンを止めてサイドブレーキをかけ、キーを付けたままにしましょう。



日頃から用意しておくべき 防災グッズ

とりあえず逃げるときに持っていくべきもの

- 水
大人1人あたり1日2リットルが目安です
- お金
公衆電話で使えるため小銭も用意しましょう
- 1日分の食べ物
- 薬やメガネ
- タオル
- 懐中電灯
- ライター
- 身分証明書



リュックなどに詰め、玄関や枕元に用意しましょう▶

避難所に行くときに持っていくべきもの

- 2、3日分の水、食べ物
- 貴重品
- 毛布や布団
- ラップなど
- 着替えの服
- 筆記用具

食器代わりに使ったり、体に巻いて暖を取ることができます

決めておくべきこと

地域で定められている避難場所を確認しておきましょう。避難場所は多くの人で混雑しますので、学校の正門の横等、ピンポイントで落ち合う場所を決めておくことも重要です。

家、会社でもいつでも持ち出せる様、準備をしておきましょう！